

LIXIL

取扱説明書

玄関ドア用電動オープナーシステム

ド ア ッ ク D O A C



もくじ

ページ

使用上のお願い	1
安全上のご注意・お手入れ	2
各部の名称と機能	3
操作方法	4
電池の交換方法	5
修理と保証	6
保証書	7

この取扱説明書の内容は、製品を安全に正しくお使いいただき、お客様の危害や損害を未然に防止するためのものです。表示記号の内容を良く理解したうえで、本書の内容（指示）にしたがってください。

⚠ 警告

取扱いを誤った場合に、使用者が死亡または重傷を負うおそれのある内容を示しています。

⚠ 注意

取扱いを誤った場合に、使用者が中・軽傷を負うおそれのある内容、または物的損害のおそれがある内容を示しています。



行なってはいけない内容です。



必ず実行していただく内容です。

お願い

取扱いを誤った場合に、製品の損傷または故障のおそれがある内容を示しています。

保証書付き

- 製品を安全に正しくお使いいただくために、ご使用になる前にこの取扱説明書を最後までお読みください。お読みになったあとは、たいせつに保存してください。保証書は「お引き渡し日、販売店名」などの記入を必ず確かめてください。

使用上のお願い

使用上のお願い

必ず守って いただきたいこと

守らない場合 に起こりうる事象



- 小さなお子様や高齢者などがいる場合は、玄関ドアに合わせて吊元にふさぎ材等を設置してください。

- 電動動作時に小さなお子様や高齢者などは思わぬところに手をかけてケガをするおそれがあります。



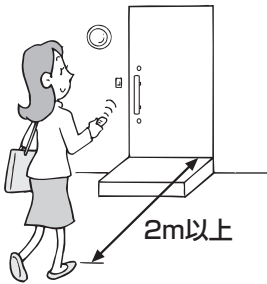
- 動作中に障害物や人にぶつからない様に周囲を確認してから操作してください。

- 万がいち、ぶつかった場合には、安全装置が働いて動作が停止します。ただし、吊元側では大きな負荷がかかることがあります。



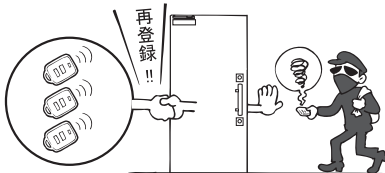
- 訪問者を家の中からリモコン操作で迎え入れる場合、必ずインターホンなどでアナウンスをしてから操作をしてください。

- 訪問者がドアの前にいる場合には、急にドアが開いて訪問者にぶつかるおそれがあります。



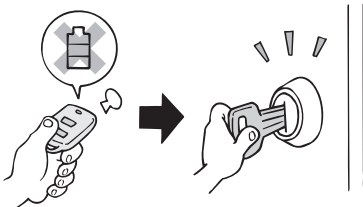
- 屋外からリモコン操作をする場合、玄関ドアに接触しない様に2m以上離れた位置から操作をしてください。

- 急にドアが開いて、ご自身や同伴者にぶつかるおそれがあります。



- リモコンを紛失した場合は、再登録作業を行なってください。紛失したリモコンを使用できなくなる必要があります。

- 住居への不法侵入や盗難のおそれがあります。全てのリモコンを紛失した際は、お求め販売店（工事店）へご連絡ください。



- 必ず手動でドアを解錠できる様にキーを携帯してください。

- リモコンや電動サムターンの電池切れ時、ドアを開けられず締め出されるおそれがあります。

安全上のご注意

⚠ 注意



禁止

- ご自分で修理や改造をしないでください。
- 台風などの強風時には、リモコンを使った無理な操作をしないでください。
- 玄関ドアの開閉動作が終わるまで必ず目を離さないでください。
- 指定された電源及びACアダプター以外では使用しないでください。製品の故障や異常発熱などの原因になります。



必ず実行

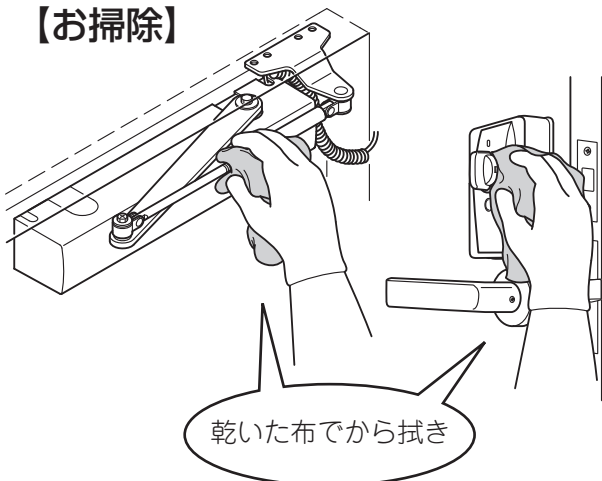
- 玄関ドアの動きが止まったことを確認してから人の出入りを行なってください。また、動作中に玄関ドアや電動サムターンを無理に操作しないでください。思わぬ事故や故障の原因になります。
- 玄関ドアは開けたまま放置せず、毎回玄関ドアを閉めてください。突風などにより煽られて玄関ドアが急に閉まって事故につながるおそれがあります。
- 台風など風の強いときは手動で操作してください。玄関ドアが風にあおられて、開閉できない、または破損や事故につながるおそれがあります。
- オートアシストの操作をした後は、必ずリモコンまたは手動でカギを閉めてください。カギの閉め忘れは思わぬ事故や事件の原因になります。
- 医療用ペースメーカーをお使いの方は、事前に医療用ペースメーカーの取扱説明書および、担当医師の指示に従ってください。本製品には特定小電力電波のリモコンを使用しており、医療用ペースメーカーに影響を及ぼすおそれがあります。
- 電波を発する機器を玄関内に置かないでください。また、金属製品がコントローラーの近くにあると通信電波が乱れ受信しないなど作動不良の原因になります。
- 交換用のコイン電池は乳幼児の手の届かないところで保管してください。誤飲のおそれがあります。また、電池の保管、廃棄については、それぞれの電池メーカーの指示に従い確実に行ってください。

安全上のご注意・お手入れ

お手入れ

お掃除、点検回数：年に2～3回

【お掃除】



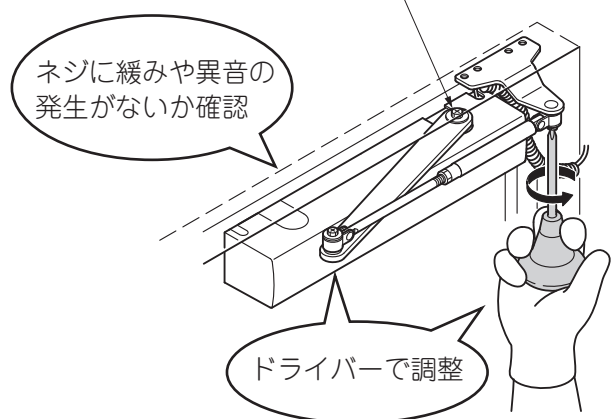
お願い

・シンナー、ベンジンなどの有機溶剤は使わないでください。



【点検】

本体アームの結合部



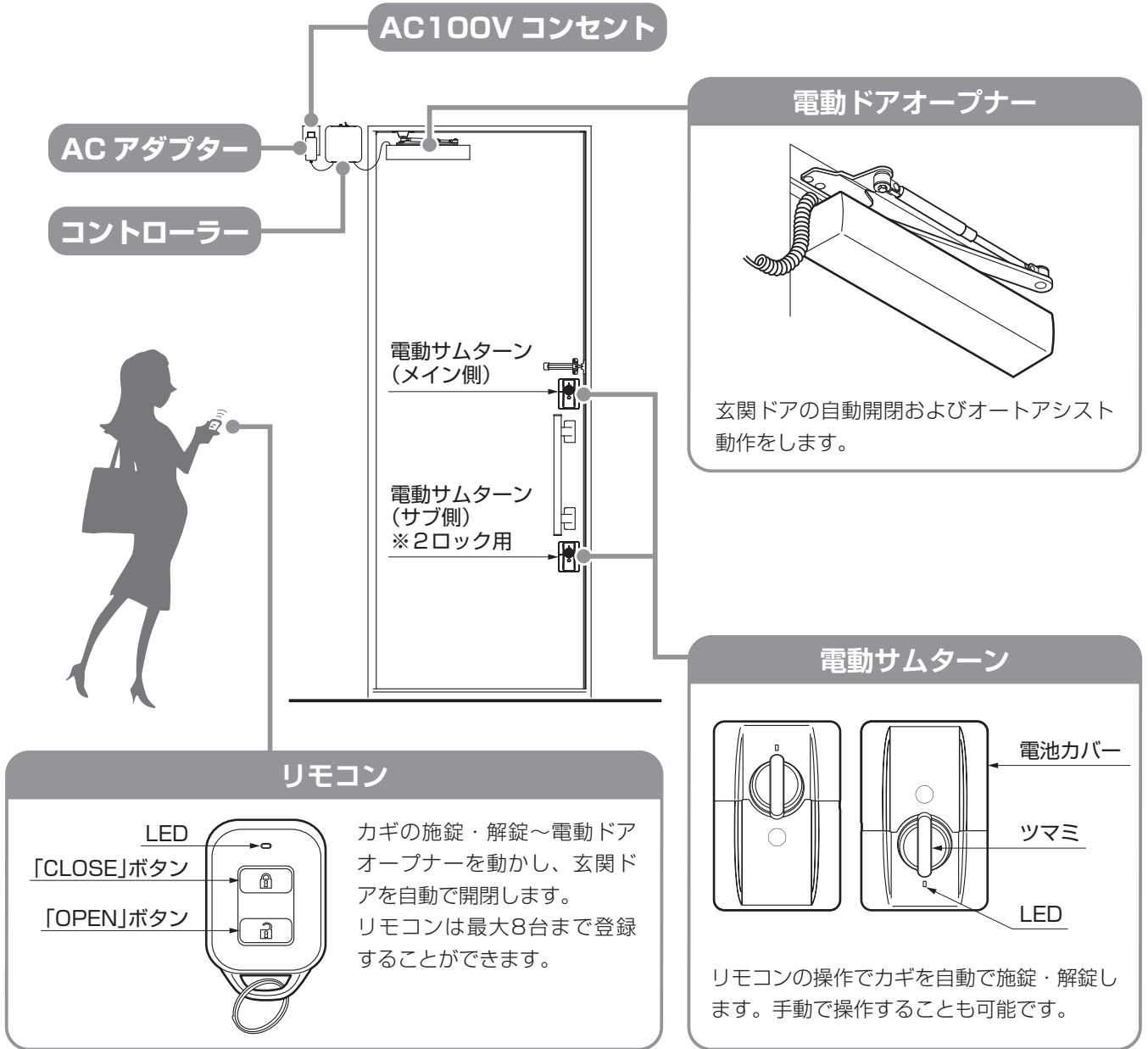
お願い

・本体アームの結合部へ絶対にグリースを吹き付けないでください。製品の故障や誤作動の原因になります。

各部の名称と機能

お願い

- ・本図は玄関ドアの内観左吊を示します。内観右吊は左右対称です。
- ・リモコンの追加購入及び登録は、お買い上げの販売店へご相談ください。



仕様

●電動サムターン・リモコン

項目	内容
電池	電動サムターン ※1 リチウム乾電池 (単3形) ×4 1日10回 約1年 ※2
	リモコン リチウムコイン電池 (CR2025) ×1 1日10回 約2年 ※2
無線周波数	315MHz
無線到達距離	3~5m ※3
周囲温度	-20℃~60℃

※1 推奨：パナソニック(株)製リチウム乾電池 (単3形) 品番 FR6HJ

※2 使用頻度や周囲の温度環境によって電池の減り方は変わります。

※3 周囲の電波環境や建造物の構造によって到達距離は変わります。

●電動ドアオープナー

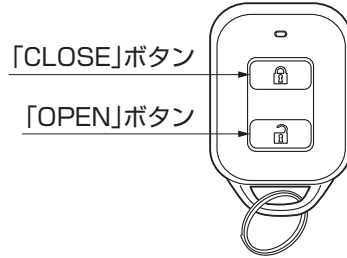
項目	内容
入力電圧	AC100V (50/60Hz)
駆動電圧 / 電流	DC12.4V 1.5A
最大使用電力	15W
勝手方向	左右勝手兼用
操作方法	リモコン、オートアシスト
周囲温度	-10℃~50℃

操作方法

補足

・玄関ドアの全開位置の設定、開閉時の速度、全開停止時間(オートアシストのみ)などは調整できます。調整方法は、取付説明書(コード: LAZ-600)を参照し、お買い上げの販売店へご相談ください。

リモコンで操作する場合



リモコンの または ボタンを押して操作します。玄関ドアが停止したことを確認してからボタンを押してください。ドアの動作中はボタンを操作をしないでください。

操作方法

開く		を押す	「OPEN」ボタン	→	【自動解錠】	→	【自動オープン】

閉じる		を押す	「CLOSE」ボタン	→	【自動クローズ】	→	【自動施錠】

オートアシストで操作する場合

※締め出し防止のため自動施錠しません。



進行方向に約5°動かすとオートアシスト機能が働きます。



全開位置より手でさらに約5°開けると開けっ放しにできます。

開く ↓ 全開停止 タイマー動作※ ↓ 閉じる	【手動解錠】	→	【チョイ押し】	→	【オートアシストオープン】	→	【タイマークローズ】

※全開停止のタイマーは0秒から15秒まで調整できます。

タイマーの設定はDOAC公式ホームページから取付説明書を参照してください。 [LIXIL DOAC ドアック](#)

電池の交換方法

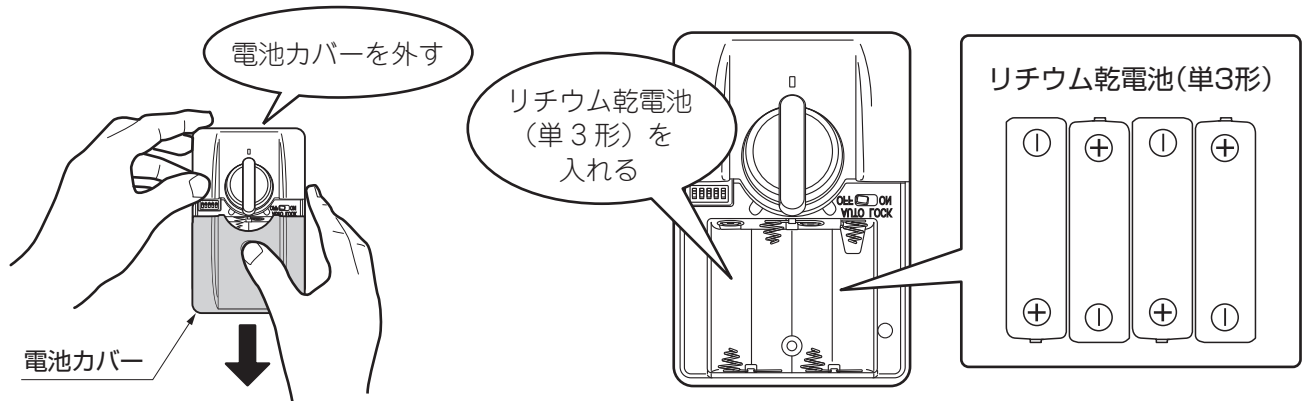
次の警告内容が発生したら、すみやかに電池を交換してください。

	交換用電池	警告内容	ブザー音	LEDランプ
電動サムターン	リチウム乾電池（単3形）×4本	電池残量の低下	ピー・ピー・ピー	赤色点滅
リモコン	リチウムコイン電池（CR2025）×1個	電池残量の低下	なし	赤色点滅

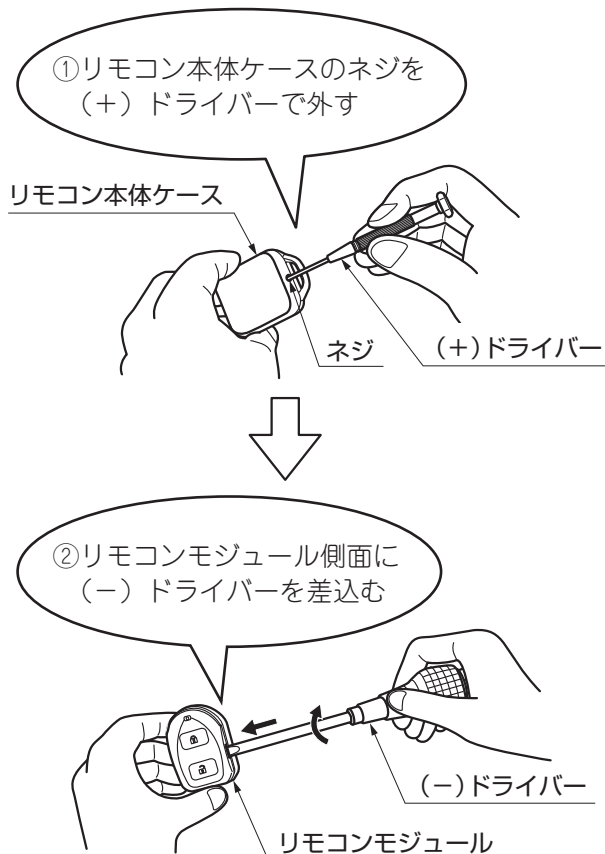
電動サムターンの電池交換

お願い

- ・電動サムターンにマンガンやアルカリ電池、新旧の異なる電池、種類の異なる電池を使用しないでください。極端な電池の消耗や液漏れなどの故障原因につながります。
- ・2ロックの場合、上下それぞれの電動サムターンの電池を同時に交換してください。電動サムターンごとに電池残量が違うと思わぬ誤作動の原因になります。
- ・電池寿命は常温（20℃）環境下において1日10回の操作で約1年間です。ただし、年間を通して過酷な暑さ、寒さが続く場所で使用すると電池寿命が極端に短くなることがあります。



リモコンの電池交換



お願い

- ・リモコンに入っている電池は動作確認用です。電池残量低下の警告が発生したらすみやかに交換してください。
- ・リモコンの電池残量が低下すると、電波の到達距離が短くなるなど製品の使用に支障をきたします。
- ・電池寿命は常温（20℃）環境下において1日10回の操作で約2年間です。ただし、車の中など過酷な温度環境下で保管すると電池寿命が極端に短くなることがあります。

(1) 保証書について

- 保証書は必ず施工店名、施工日などの所定事項を確かめて施工店からお受け取りください。
- 保証書記載内容を確認のうえ、大切に保管してください。

(2) 保証期間

お願い

- 保証期間内でも有料になることがありますので、保証書をよくお読みください。

施工完了日(お引渡し日)	1年	2年
電装部品	無料	有料
電装部品以外	無料	有料

(3) 修理について

- 製品に異常が生じたときは使用を中止し、お買い上げの販売店(工事店)にご連絡ください。
- 修理を依頼されるときは、下記のことをお知らせください。

故障の状況	できるだけ詳しく	ご氏名	
製品名		ご住所	
施工日	年 月 日	電話番号	
施工店名		その他	

- 消耗品は寿命があり、有償保証となります。

(4) 点検および修理料金のしくみ

- 修理料金は技術料、部品代、出張料などで構成されています。
 - ・技術料は、点検および故障個所の修理および部品交換、調整などの作業にかかる費用です。
 - ・部品代は、修理に使用した部品代です。
 - ・出張料は、修理士を派遣する場合の費用です。なお修理により交換した部品、製品は、特段のお申し出がない場合は当社にて引き取らせていただきます。

(5) 交換用部品について

- お客様ご自身でお取替えいただける部品については、ホームページよりご注文いただけます。
リクシルパーツショップ <https://partsshop.lixil.co.jp/shop/>
掲載のない部品につきましては、お求めの取扱い店又は当社お客さま相談センター ☎0120-810-599
にご連絡ください。

玄関ドア用電動オープナーシステム DOAC(ドアック) 保証書

保 証 期 間	対 象 部 品	期 間 (お引渡し日より)
	DOAC一式	1ヶ年
お引渡し日	年 月 日	
お 客 様	ご住所	
	お名前	様
	電 話	()

本書はお引渡し日から左記期間中故障が発生した場合
には、本書記載内容で無料修理を行うことをお約束する
ものです。詳細は下記記載内容をご参照ください。

※お引渡し日、お客様名、施工店名及び製造No.が不明の場
合は、保証しかねますので施工店に必要事項の記入をご
依頼ください。又本書は再発行致しませんので大切に保管
してください。

施 工 店	住所・店名	(印)
	電 話	()

株式会社 LIXIL

〒136-8535 東京都江東区大島2-1-1

- 保証者**
株式会社LIXIL
- 保証の対象者**
当該商品の所有者
- 対象商品**
玄関ドア用電動オープナーシステム DOAC (ドアック)
- 保証内容**
取扱説明書・表示ラベルまたはその他の注意書きに基づく適正なご
使用状態で、保証期間内に発生した不具合については、下記に例示
する免責事項を除き、無料修理いたします。
- 保証期間**
当該商品の施工完了日(お引き渡し日※)から起算して2年間。(電装
部品及び木製部品については1年間)
※注)新築分譲住宅の場合は、建築主さまへの引渡し日。
- 品質保証の免責事項**
保証期間内でも、次の様な場合には有料修理となります。
①当社の手配によらない第三者の加工、組立て、施工(基礎工事、取
付工事、シーリング工事、電気工事など)、管理、メンテナンスなどの
不備に起因する不具合(海砂や急結剤を使用したモルタルによる
腐食、中性洗剤以外のクリーニング剤を使用したことによる変色、腐
食、基礎寸法や取り付け寸法違いなどによる性能低下、工事中の
養生不良による変色や腐食など)。
②取扱説明書や表示ラベル、カタログなどに記載された使用方法
からの逸脱及び適切な維持管理を行わなかったことなどに起因す
る不具合(例えば、雪下ろしや操作上の注意などの注意シール内
容の不励行による破損など)。
③表示された商品の性能を超えた性能を必要とする地域や場所に取り
付けられた場合の不具合(例えば、積雪強度、耐風圧強度、寒冷
地での作動性や凍結に起因する不具合など)。
④玄関ドア本体や建築躯体の変形など、本商品以外の不具合に起
因する商品の不具合。
⑤商品又は部品の経年変化(使用に伴う消耗・摩耗など。木製品のさ
さくれ、ヒビ割れ、変色、ネジ、ボルトの緩みや釘の浮きなど)や経年劣
化(樹脂部分の変質・変色など)またはこれらに伴う不具合、および
電池・電球などの消耗品の損傷や故障。
⑥商品又は部品の材料特性に伴う現象(例えば、木製品の反り、干
割れ、色あせ、木目違い、節抜け、樹液のにじみ出しなど)。
⑦自然現象や住環境に起因する結露などに起因する不具合(例え
ば、結露による凍結、サビ、カビ発生など)。
⑧環境が特に悪い地域又は場所に取り付けられたことに起因する腐
食及び不具合(例えば、海岸地帯での塩害や大気中の砂塵・煤
煙・金属粉・亜硫酸ガス・アンモニア・車や給湯器などの排気ガスが
付着して起きる腐食や塗装はく離、異常な高温・低温・多湿による不
具合、軟弱地盤による沈下や、倒壊など)。
⑨天災その他の不可抗力(例えば、暴風、豪雨、洪水、高潮、地震、地
盤沈下、落雷、火災など)により商品の性能を超える事態が発生し
た場合の不具合。
⑩実用化されている技術では予測不可能な現象またはこれが原因で
生じた不具合。
⑪犬、猫、鳥、ねずみ、虫などの小動物の害、またはつるや根などの植
物の害、またはそれに関する不具合。
⑫所有者様や第三者による不当な修理や改造(必要部品の取り外し
含む)に起因する不具合。
⑬本来の使用目的以外の用途に使用された場合の不具合、又は使
用目的と異なる使用方法による場合の不具合。
⑭犯罪などの不法な行為に起因する破損や不具合および盗難。

※保証期間経過後の修理・交換などは有料といたします。
※本書によって、お客様の法律上の権利を制限するものではありませんので、保証期間経過後の修理についてご不明の場合は、最
寄りの当社支店・営業所・お客さま相談センターにお問い合わせ
ください。
※本商品保証は日本国内においてのみ有効です。
(This warranty is availed only in Japan.)

※当社の商品に関し、上記に記載の保証期間、保証内容の範囲において無料修理を行うことをお約束するものです。

※保証期間中に故障・損傷などの不具合が発生した場合には、お取り扱いの施工店、工務店、販売店に修理を依頼してください。当社支店・営業所、
お客さま相談センターにてもご相談を承ります。

商品に関する質問、Q&AはDOAC公式ホームページまたはお客様相談センターまで
・DOAC公式ホームページ： <https://www.lixil.co.jp/lineup/entrance/doac>
・お客様相談センター

受付時間/月～金 9:00～18:00 土・日・祝日 9:00～17:00(ゴールデンウィーク、夏期休暇、年末年始等を除く)

TEL. ☎0120-810-599

※最新の窓口稼働時間については
HPをご確認お願い致します



DOAC公式ホームページ

修理のご依頼は、LIXIL修理受付センターまで

受付時間/月～金 9:00～18:00(祝日、年末年始、夏期休暇等を除く)

TEL. ☎0120-413-433 FAX. ☎0120-413-436

<https://www.lixil.co.jp/support/>

※当社は、当社商品のユーザー様及び流通業者様等の皆様の個人情報を商品納入や商品保証書を通じて取得し、将来にわたる
品質保証、メンテナンスその他の目的のために利用致します。当社の個人情報の取り扱いについて詳しくは当社ホームページの
『プライバシーポリシー』(<https://www.lixil.co.jp/privacy/>) をご覧ください。

取説コード

LAZ-601

202007A_1049